



INSTRUKCJA AKTUALIZACJI FIRMWARE

Karta zarządzająca NMC
do zasilaczy UPS:

POWERLINE RT
POWERLINE 11
POWERLINE 31



EVER Sp. z o.o.
ul. Grudzińskiego 30 · 62-020 Swarzędz
www.ever.eu · ups@ever.eu
tel. +48 61 6500 400 · faks +48 61 6510 927

STANDARDOWA PROCEDURA AKTUALIZACJI FIRMWARE KARTY NMC

1. Umieścić kartę w gnieździe zasilacza UPS i dokręcić za pomocą śrubek.
2. Połączyć port szeregowy komputera z kartą za pomocą kabla-przejściówki RJ45 na DB9, dostarczonej wraz z kartą.



KONFIGURACJA KARTY NMC ZA POMOCĄ PORTU SZEREGOWEGO

1. Na komputerze z systemem Microsoft Windows uruchomić Start -> Programy -> Akcesoria -> Hyper terminal

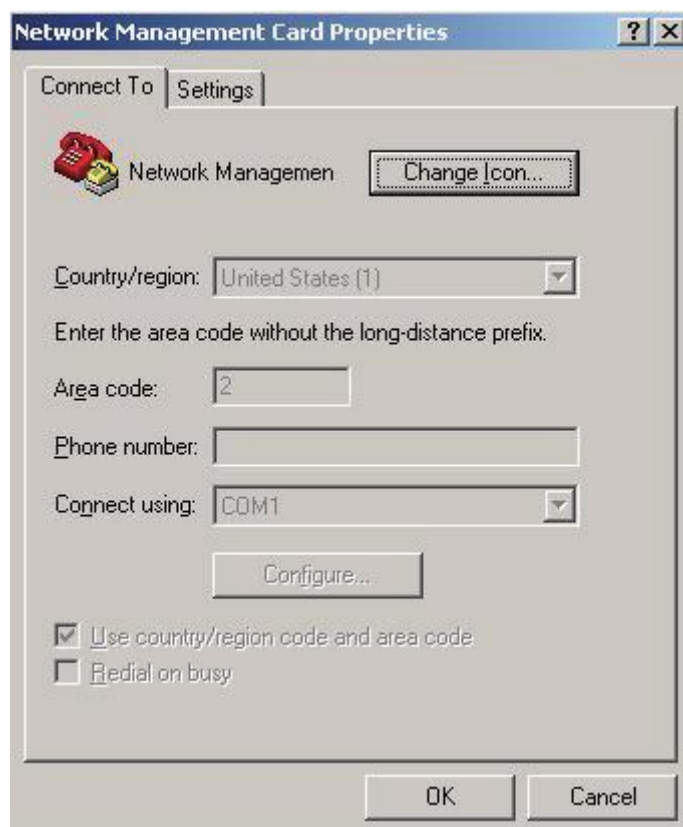


W przypadku braku oprogramowania Hyper Terminal, można użyć bezpłatnego oprogramowania PuTTY, które dostępne jest na stronie www.putty.org.

2. Wprowadzić nazwę i kliknąć OK.

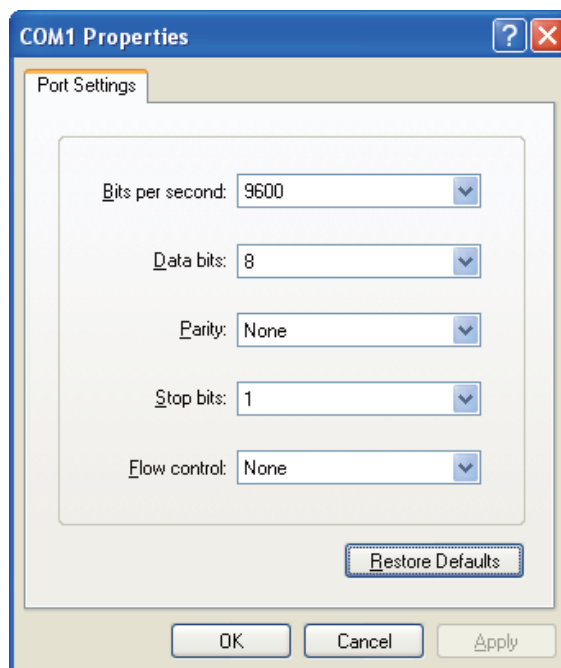


3. Wybrać właściwy port szeregowy i kliknąć OK.



4. Skonfigurować następujące parametry portu: 9600 bps (bitów na sekundę), 8 bitów danych, brak parzystości, 1 bit stopu, brak sterowania przepływem.

Następnie należy kliknąć OK.



5. Wprowadzić domyślne hasło o treści "password", co spowoduje wyświetlenie się na ekranie menu konfiguracji karty NMC.

```

=====
|           Network Management Card Configure Menu           |
=====
Password:*****

```

6. Aby wejść do menu konfiguracji agenta należy wprowadzić "1".

```

=====
|           Network Management Card Configure Menu           |
=====
1. IP Configurations
2. Pass Through
3. Reset Configuration to default
4. Restart
5. Password
0. Exit

Please Enter Your Choice ->

```

7. Wyświetlony zostanie adres IP 172.18.127.159.

```

=====
|           IP Configure Menu                               |
=====
MAC Address   : 00:20:85:F7:00:19
1. IP address : 172.18.127.159
2. Subnet mask : 255.255.255.0
3. Gateway    : 172.18.127.1
4. DHCP       : Enabled
5. Primary DNS address : ::FFFF:172.18.121.17
6. Secondary DNS address: ::FFFF:151.110.232.21
7. IPv6 Configure
0. Return to previous menu

```

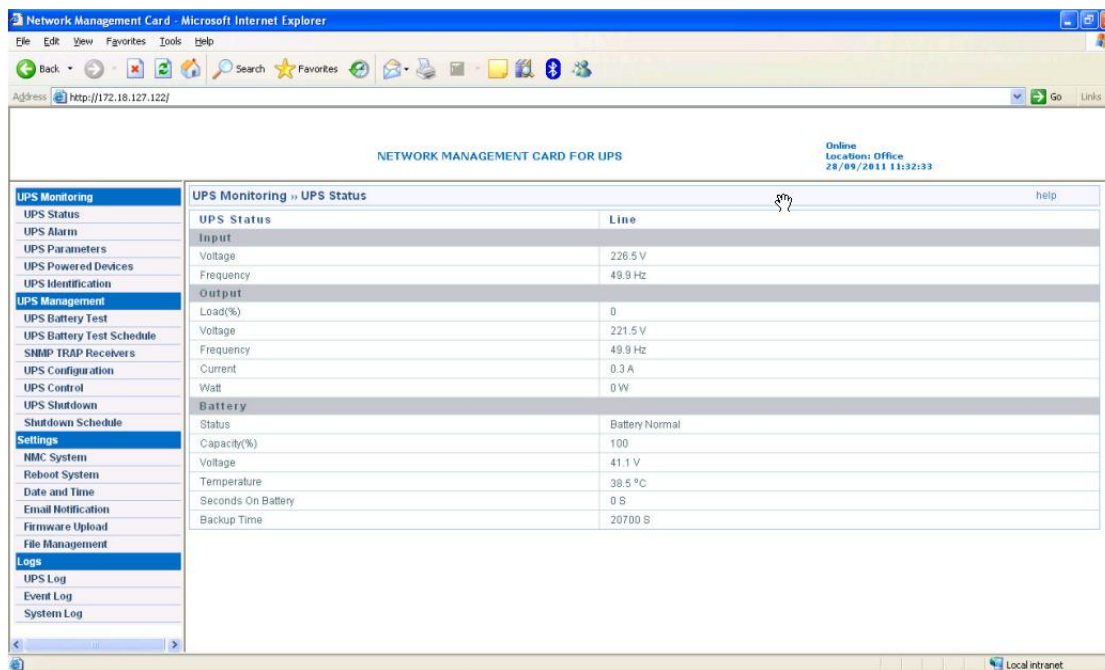
Please Enter Your Choice :

AKTUALIZACJA FIRMWARE Z POZIOMU PRZEGLĄDARKI INTERNETOWEJ

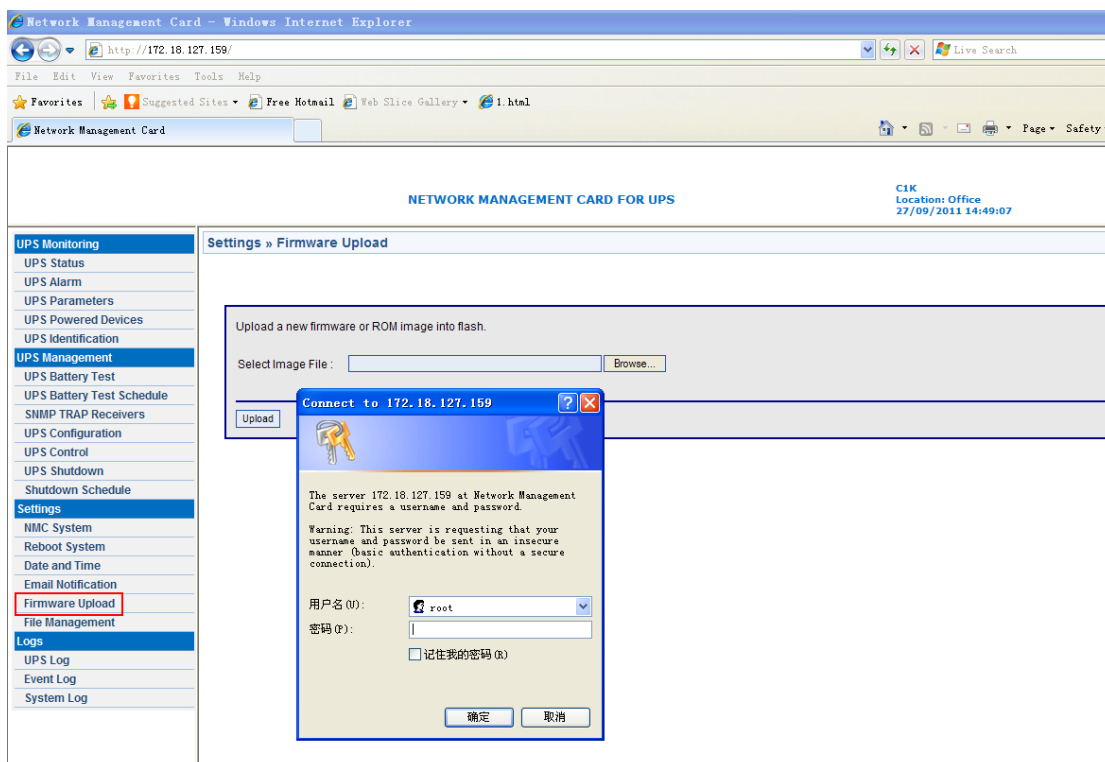
Firmware składa się z plików rom.bin i image.bin.

W pierwszej kolejności należy wgrać plik rom.bin, a następnie image.bin.

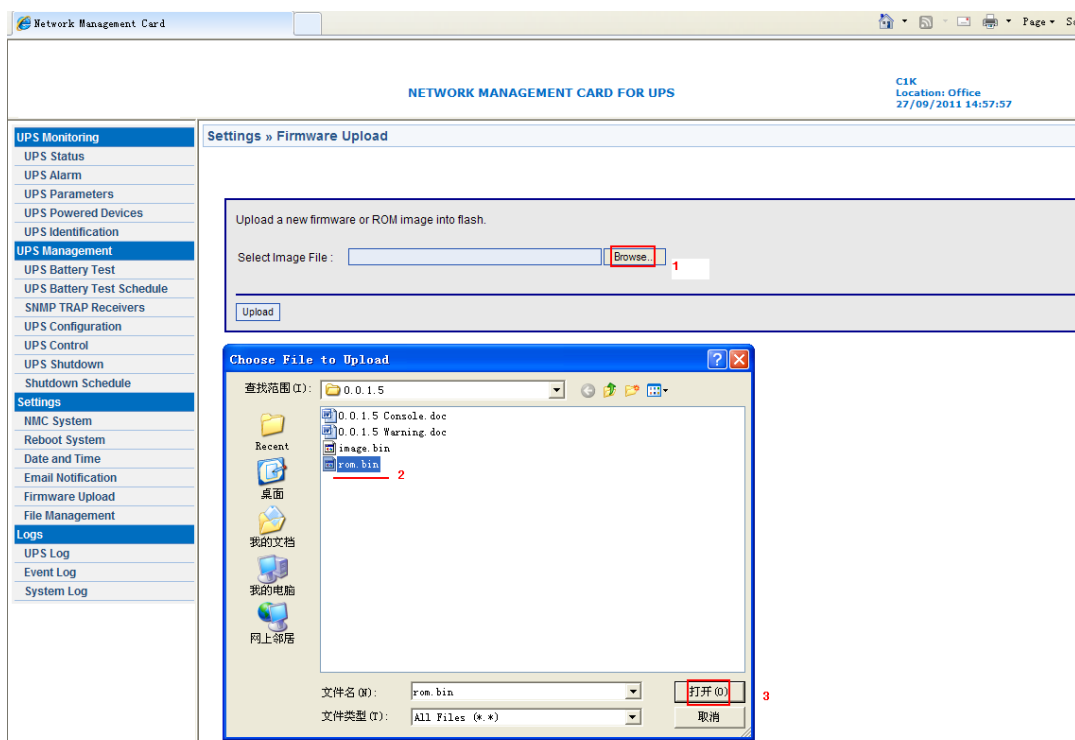
1. Otworzyć przeglądarkę internetową, w polu adresu wprowadzić adres IP 172.18.127.159, co spowoduje wyświetlenie strony WWW.



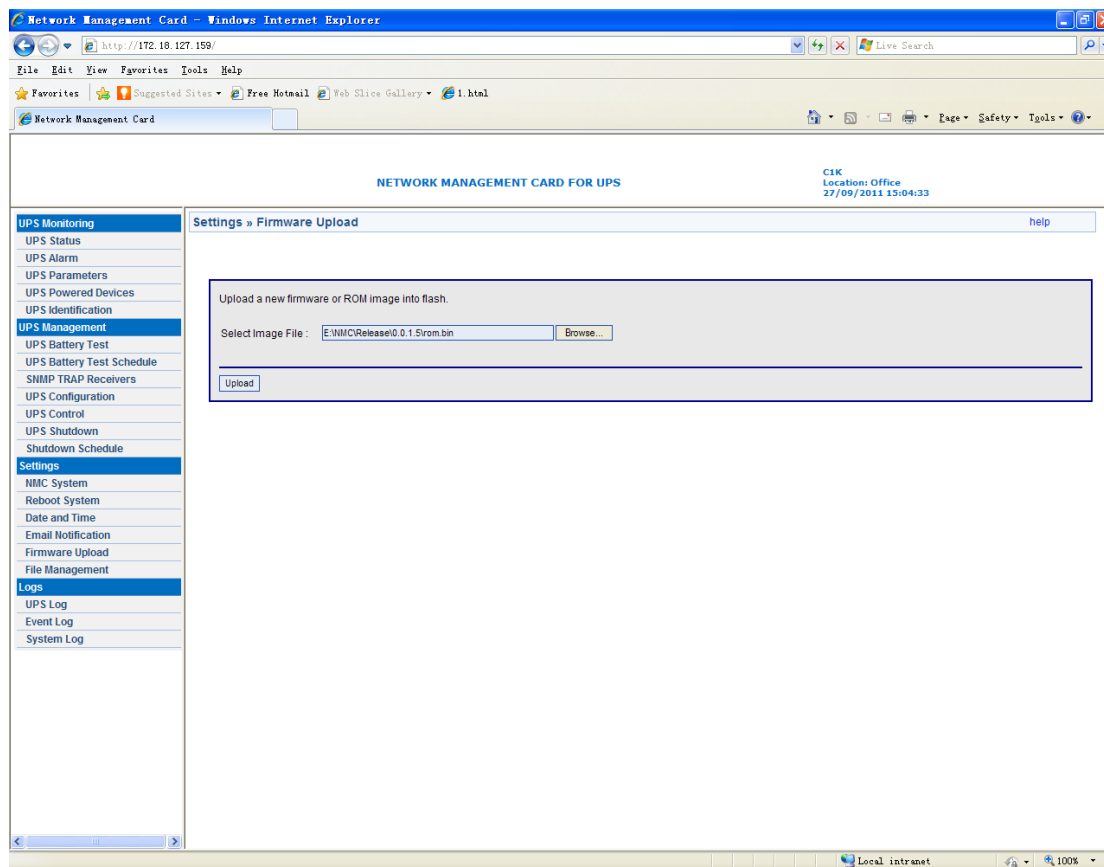
2. Kliknąć znajdujące się po lewej stronie menu Settings→Firmware Upload, wprowadzić nazwę użytkownika: "root", oraz hasło: "password".



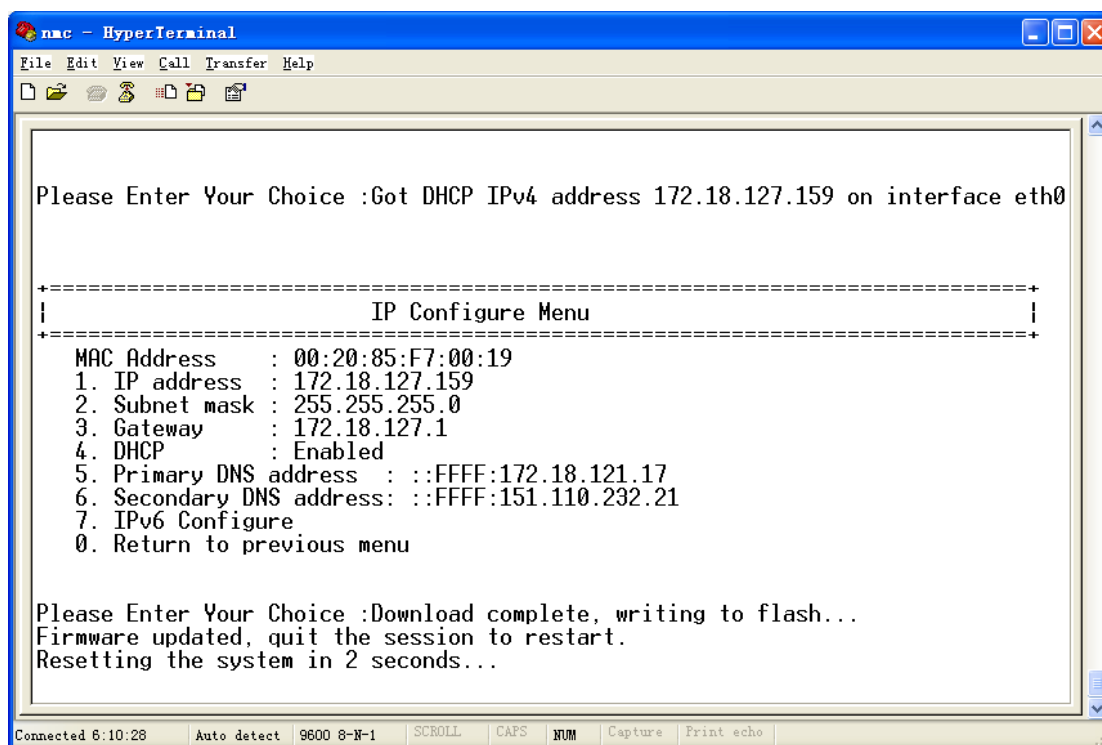
3. Kliknąć przycisk "Browse" i wybrać plik aktualizacji rom.bin.



4. Aby rozpocząć aktualizację firmware należy kliknąć przycisk "Upload".



5. Po zakończeniu aktualizacji karta NMC zostanie uruchomiona ponownie.



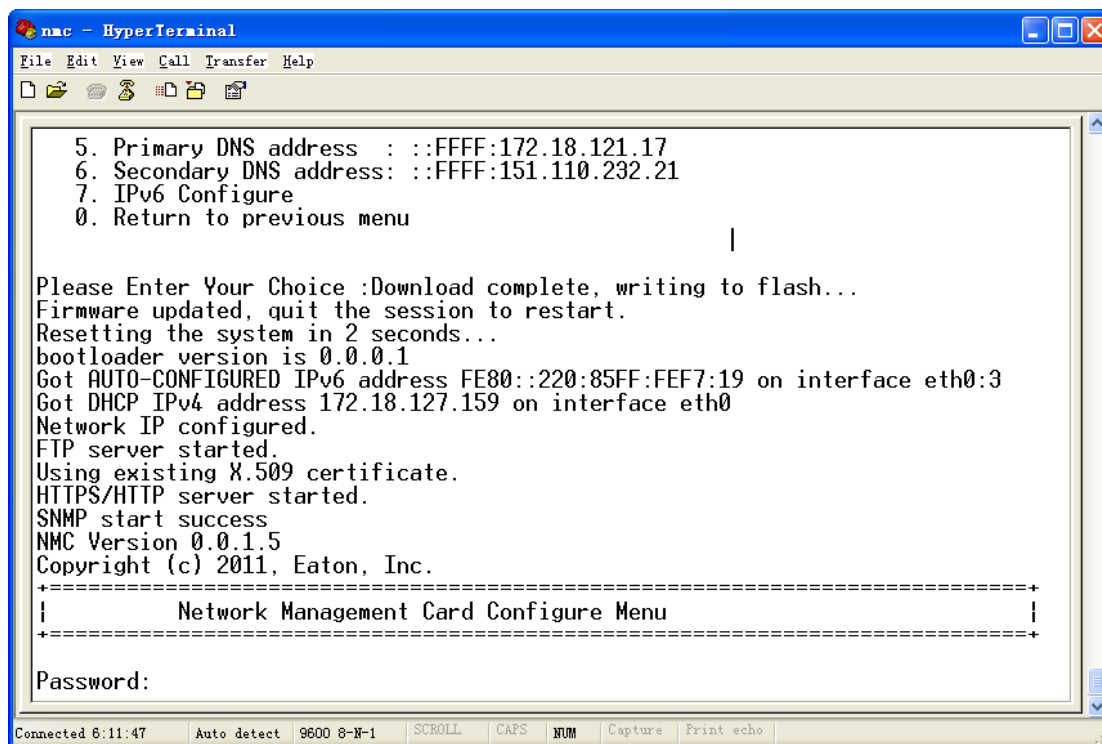
```
nmc - HyperTerminal
File Edit View Call Transfer Help
Please Enter Your Choice :Got DHCP IPv4 address 172.18.127.159 on interface eth0

+-----+
|                                     IP Configure Menu                                     |
+-----+
MAC Address      : 00:20:85:F7:00:19
1. IP address    : 172.18.127.159
2. Subnet mask   : 255.255.255.0
3. Gateway      : 172.18.127.1
4. DHCP         : Enabled
5. Primary DNS  address : ::FFFF:172.18.121.17
6. Secondary DNS address: ::FFFF:151.110.232.21
7. IPv6 Configure
0. Return to previous menu

Please Enter Your Choice :Download complete, writing to flash...
Firmware updated, quit the session to restart.
Resetting the system in 2 seconds...

Connected 6:10:28  Auto detect  9600 8-N-1  SCROLL  CAPS  NUM  Capture  Print echo
```

6. Po pomyślnej aktualizacji pliku rom.bin i uruchomieniu karty NMC, użytkownik może przystąpić do aktualizacji pliku image.bin, postępując analogicznie, jak w przypadku pierwszego pliku.



```
nmc - HyperTerminal
File Edit View Call Transfer Help
5. Primary DNS address : ::FFFF:172.18.121.17
6. Secondary DNS address: ::FFFF:151.110.232.21
7. IPv6 Configure
0. Return to previous menu

Please Enter Your Choice :Download complete, writing to flash...
Firmware updated, quit the session to restart.
Resetting the system in 2 seconds...
bootloader version is 0.0.0.1
Got AUTO-CONFIGURED IPv6 address FE80::220:85FF:FEF7:19 on interface eth0:3
Got DHCP IPv4 address 172.18.127.159 on interface eth0
Network IP configured.
FTP server started.
Using existing X.509 certificate.
HTTPS/HTTP server started.
SNMP start success
NMC Version 0.0.1.5
Copyright (c) 2011, Eaton, Inc.

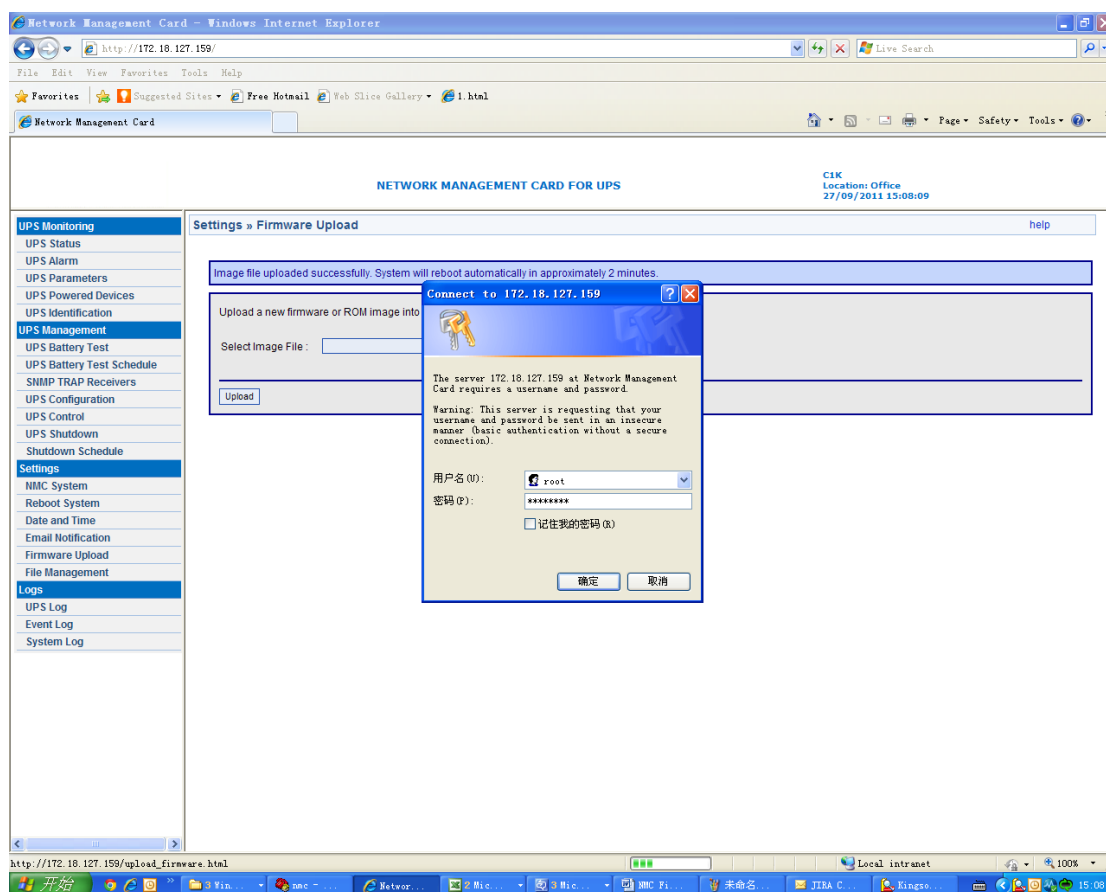
+-----+
|                                     Network Management Card Configure Menu                                     |
+-----+

Password:

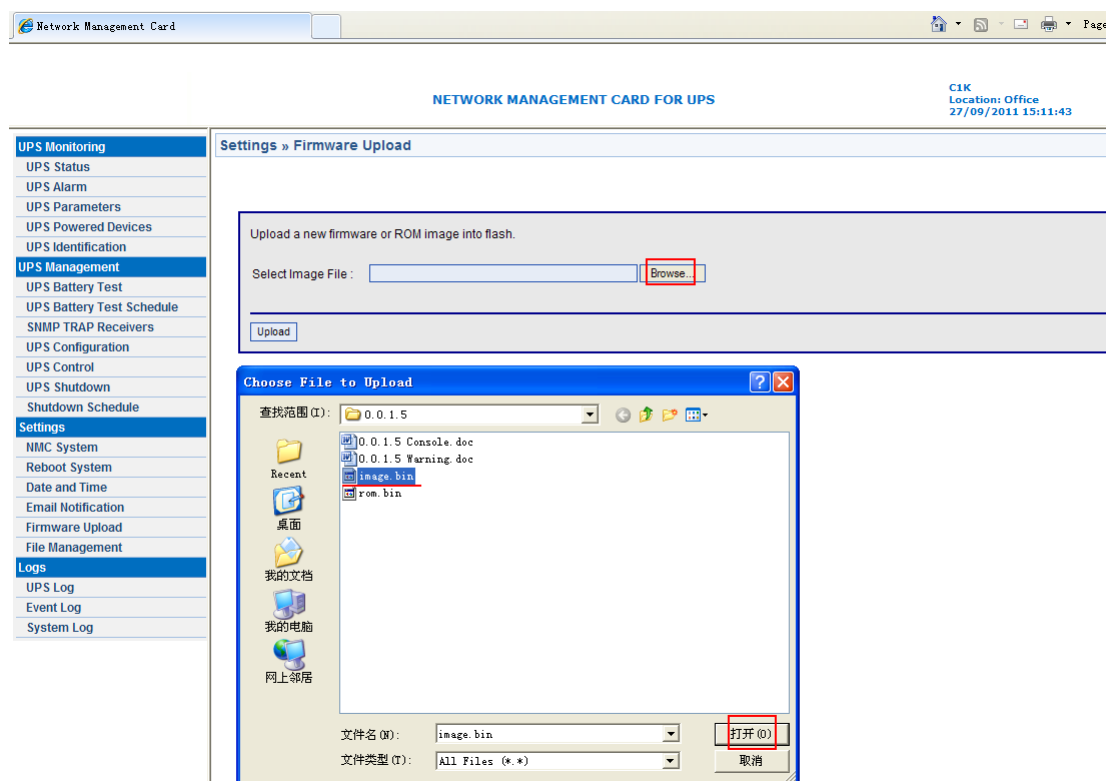
Connected 6:11:47  Auto detect  9600 8-N-1  SCROLL  CAPS  NUM  Capture  Print echo
```

7. Aby odświeżyć stronę należy kliknąć menu aktualizacji firmware, a następnie wprowadzić nazwę użytkownika i hasło.

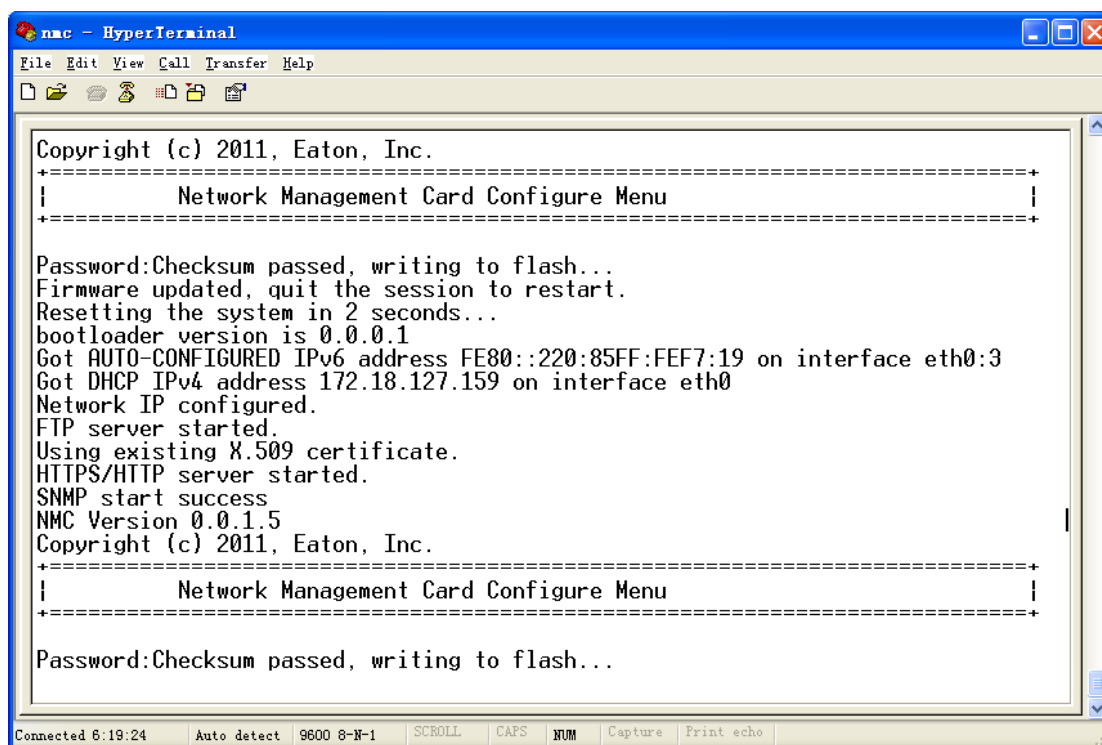
Instrukcja aktualizacji firmware karty sieciowej NMC



8. Kliknąć przycisk "Browse" i wybrać plik aktualizacji image.bin. Aby rozpocząć aktualizację firmware należy kliknąć przycisk "Upload".



9. Po zakończeniu aktualizacji karta NMC zostanie uruchomiona ponownie.



```
nmc - HyperTerminal
File Edit View Call Transfer Help
[Icons]

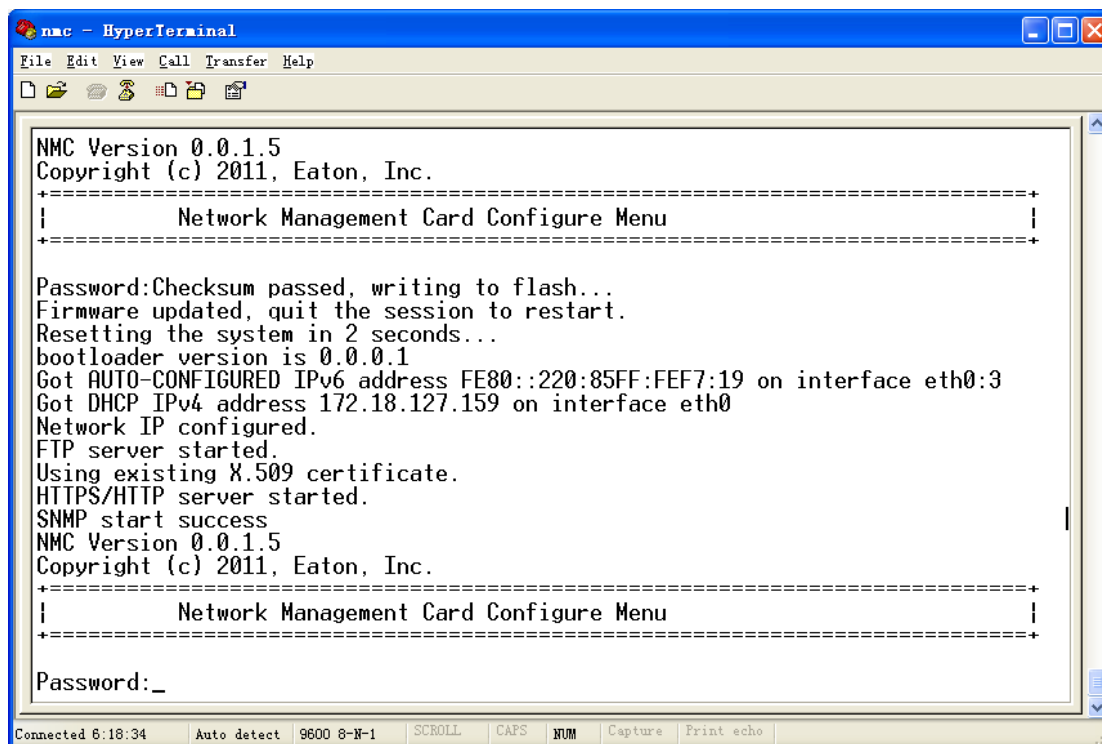
Copyright (c) 2011, Eaton, Inc.
+-----+
|           Network Management Card Configure Menu           |
+-----+

Password:Checksum passed, writing to flash...
Firmware updated, quit the session to restart.
Resetting the system in 2 seconds...
bootloader version is 0.0.0.1
Got AUTO-CONFIGURED IPv6 address FE80::220:85FF:FEF7:19 on interface eth0:3
Got DHCP IPv4 address 172.18.127.159 on interface eth0
Network IP configured.
FTP server started.
Using existing X.509 certificate.
HTTPS/HTTP server started.
SNMP start success
NMC Version 0.0.1.5
Copyright (c) 2011, Eaton, Inc.
+-----+
|           Network Management Card Configure Menu           |
+-----+

Password:Checksum passed, writing to flash...

Connected 6:18:24  Auto detect  9600 8-N-1  SCROLL  CAPS  NUM  Capture  Print echo
```

10. Zakończona zostaje procedura ponownego uruchamiania karty.



```
nmc - HyperTerminal
File Edit View Call Transfer Help
[Icons]

NMC Version 0.0.1.5
Copyright (c) 2011, Eaton, Inc.
+-----+
|           Network Management Card Configure Menu           |
+-----+

Password:Checksum passed, writing to flash...
Firmware updated, quit the session to restart.
Resetting the system in 2 seconds...
bootloader version is 0.0.0.1
Got AUTO-CONFIGURED IPv6 address FE80::220:85FF:FEF7:19 on interface eth0:3
Got DHCP IPv4 address 172.18.127.159 on interface eth0
Network IP configured.
FTP server started.
Using existing X.509 certificate.
HTTPS/HTTP server started.
SNMP start success
NMC Version 0.0.1.5
Copyright (c) 2011, Eaton, Inc.
+-----+
|           Network Management Card Configure Menu           |
+-----+

Password:_

Connected 6:18:34  Auto detect  9600 8-N-1  SCROLL  CAPS  NUM  Capture  Print echo
```

11. Numer zaktualizowanej wersji firmware wyświetlany jest w menu identyfikacji zasilacza UPS.

The screenshot shows a web browser window displaying the Network Management Card interface. The browser address bar shows the URL `http://172.18.127.159/`. The page title is "Network Management Card". The main content area is titled "NETWORK MANAGEMENT CARD FOR UPS" and includes a sub-header "UPS Monitoring > UPS Identification". A sidebar on the left contains a navigation menu with categories: "UPS Monitoring", "UPS Management", "Settings", and "Logs". The "UPS Identification" section displays a table with the following data:

UPS	
UPS Model	C1K
UPS Description	
Firmware Version	
Network Management Card	
Firmware Version	0.0.1.5
MAC Address	00:20:85:f7:00:19

The browser's status bar at the bottom indicates "Local intranet" and a zoom level of 100%.